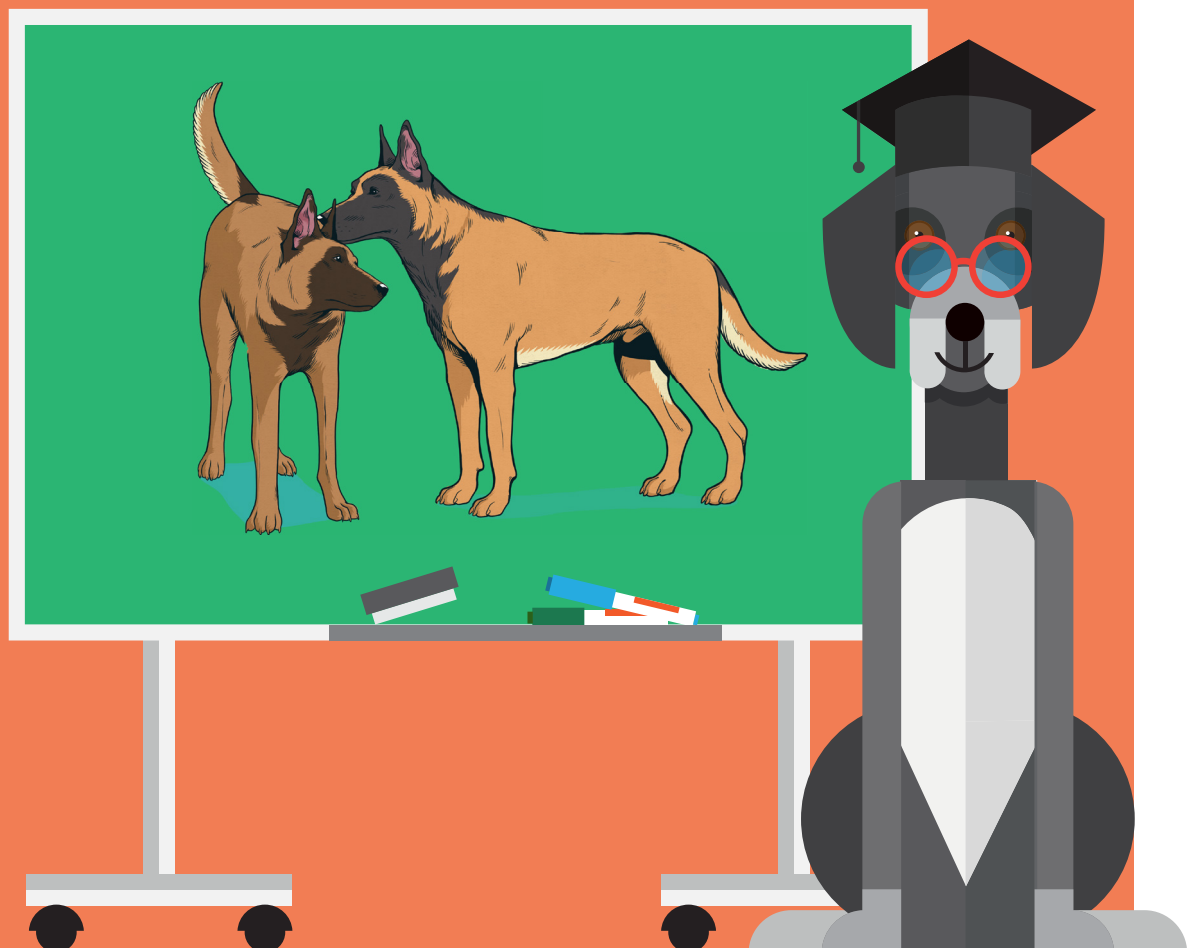
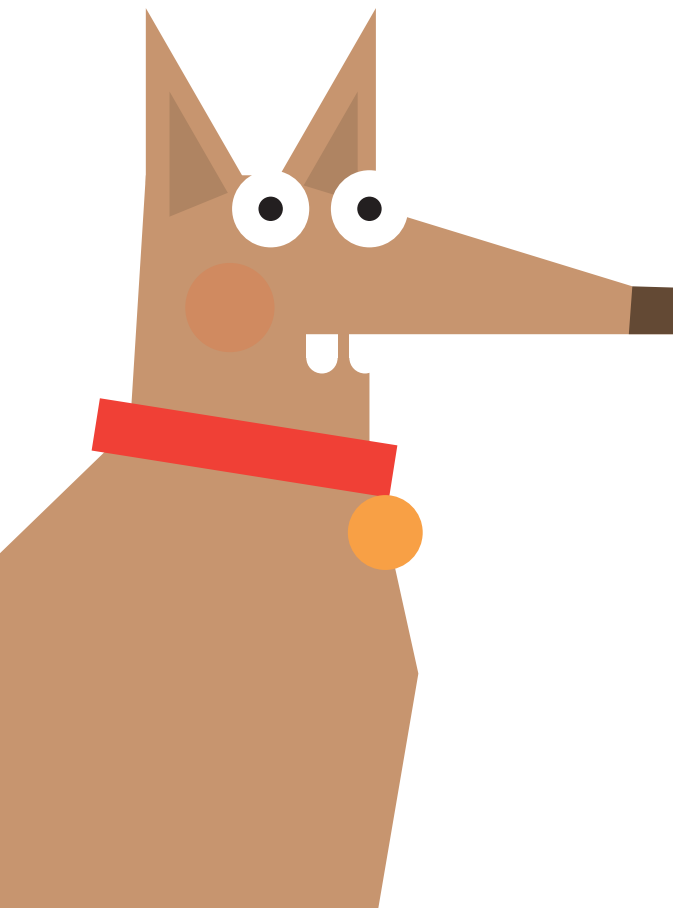


Lenguaje canino: las fabulosas tres "C"

Un e-book de Alba Benínez



Conocer el lenguaje canino es el punto de partida de la educación canina. Si no entiendes lo que tu perro está expresando en cada momento con su **Cuerpo, su **C**ola y la expresión de su **C**ara, será difícil que puedas educarlo. Esta guía es un manual práctico que te ayudará a mejorar la comunicación con tu perro y a fortalecer vuestra relación.**

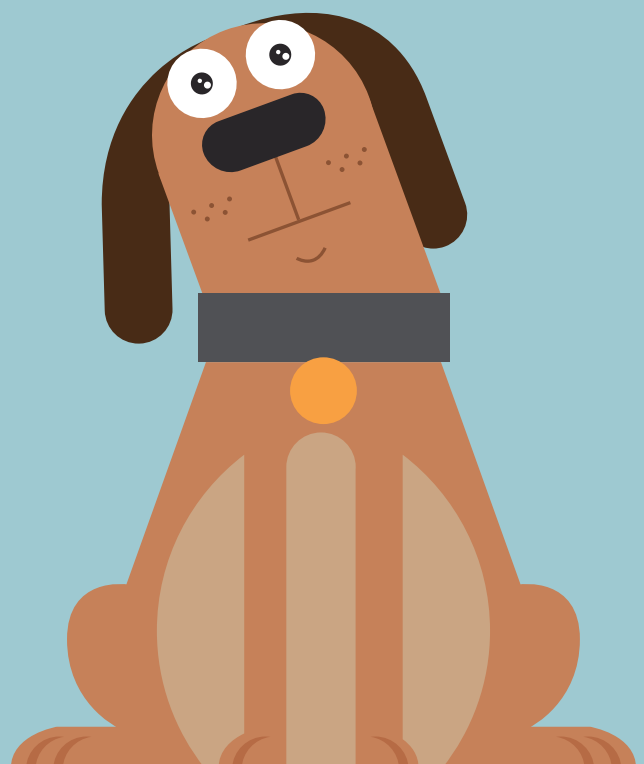


SUMARIO:

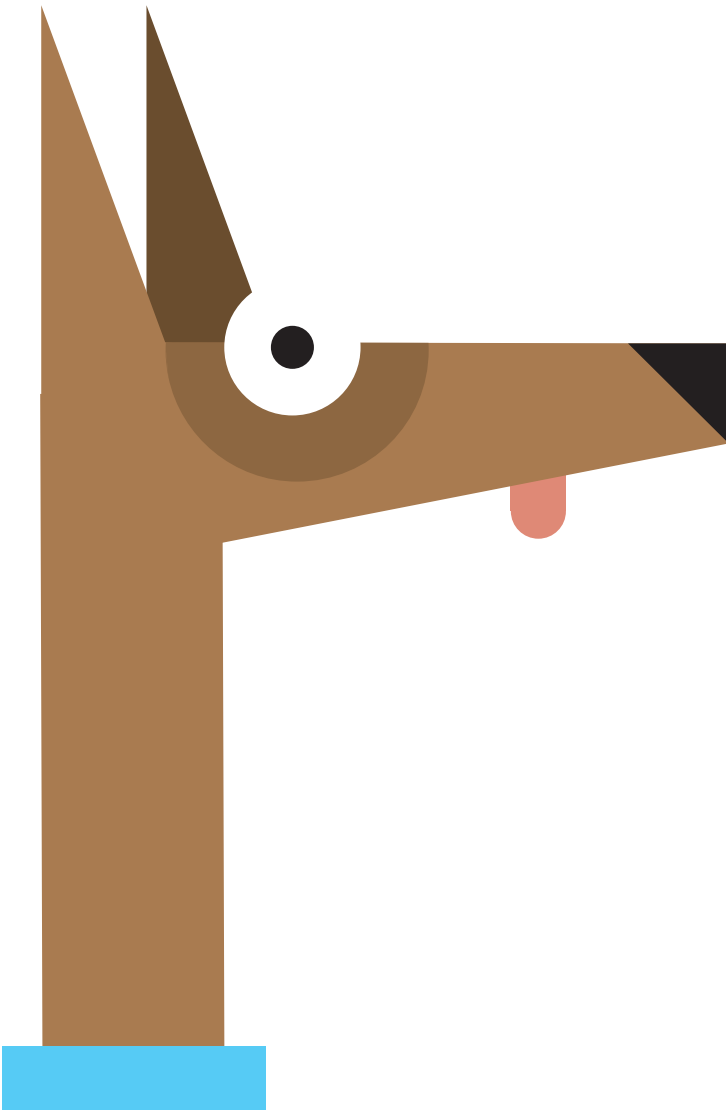
LECCIÓN 1: ¿QUÉ ES LA COMUNICACIÓN CANINA?	3
Campos o sistemas de comunicación en perros	6
LECCIÓN 2: COMUNICACIÓN VISUAL	7
Señales agonísticas y señales afiliativas	9
LECCIÓN 3: LAS TRES FABULOSAS "C". CUERPO, COLA Y CARA	14
El cuerpo	16
La cola	25
La cara	27
LECCIÓN 4: SEÑALES DE ESTRÉS Y/O APACIGUAMIENTO	31
LECCIÓN 5: LOS HUMANOS ESTROPEAMOS LA COMUNICACIÓN CANINA	37
ÚLTIMA LECCIÓN: RESUMEN DEL PROFESOR	40
CURSOS RELACIONADOS	42

Lección 1

¿Qué es la
comunicación canina?



Los perros hablan, pero lo hacen en su propio idioma. Debemos ser capaces de entender su comunicación o, de lo contrario, empezarán los problemas de convivencia.



Cuando hablamos de lenguaje canino nos referimos a todas aquellas formas de comunicación y expresión que los perros utilizan para mostrar una emoción y/o para transmitir mensajes a otro perro, a una persona o a cualquier otro individuo de otra especie animal.

Igual que las personas usamos el lenguaje (verbal, gestual, etc.) para comunicarnos con otros individuos, los perros utilizan un código de señales propio con la misma finalidad. Aprender a reconocer esas señales es lo que nos acerca a nuestros perros y nos permite educarlos mejor y, sobre todo, cuidarlos de la forma más apropiada.

CAMPOS O SISTEMAS DE COMUNICACIÓN EN PERROS

Los perros utilizan cuatro sistemas de comunicación que están conectados, cada cual, a uno o varios sentidos:

- 1- Químico (olfato y gusto)
- 2- Óptico (vista)
- 3- Táctil (tacto)
- 4- Acústico (oído)

Perros y humanos somos animales de especies distintas. Ambos somos mamíferos y eso hace que compartamos muchas similitudes en nuestro sistema sensorial. Aún así, no debemos olvidar que no tenemos una misma percepción sensorial del mundo: nosotros somos primates y ellos cánidos, algo que marca una gran diferencia.

Los primates tenemos como sentidos principales la vista y el tacto. Los cánidos, en líneas generales, tienen mucho más desarrollados los sentidos del olfato y el oído. Es decir que los perros viven en un mundo olfativo y auditivo mucho más rico que el nuestro.

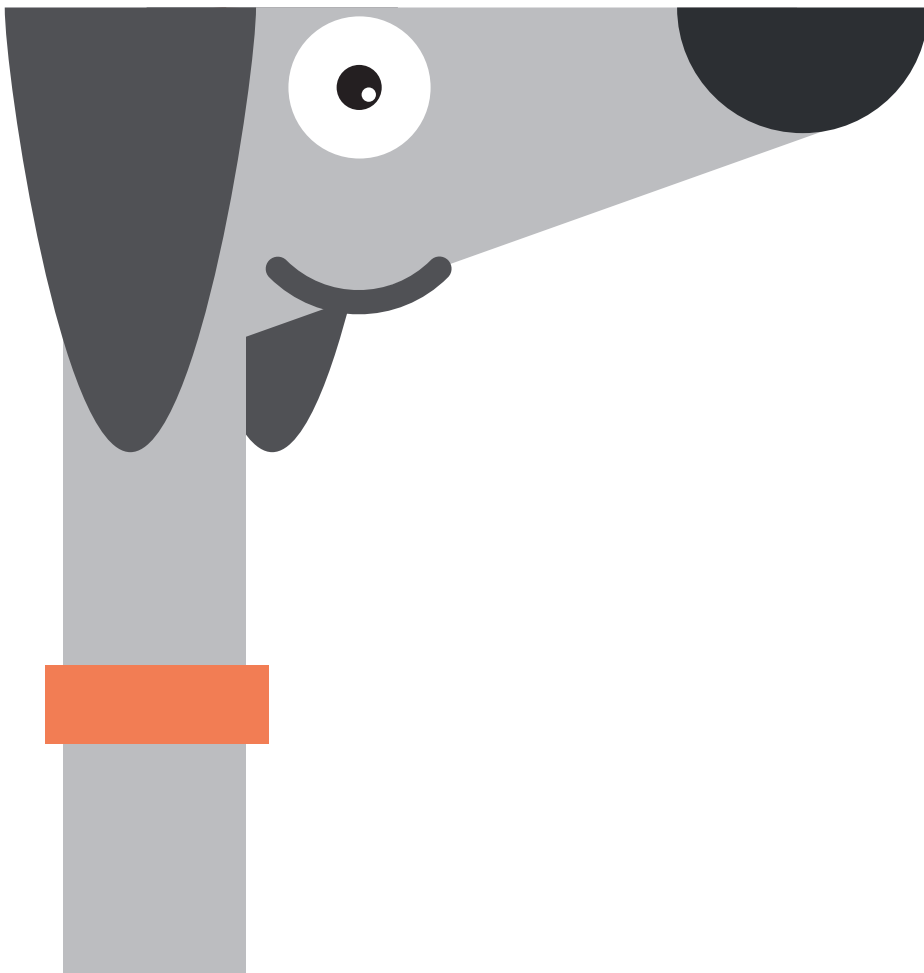
Sin embargo, para ellos las señales visuales también tienen un peso determinante en la transmisión de mensajes y en la expresión de emociones. Es lo que vamos a descubrir en este e-book.

Lección 2

Comunicación visual



Los perros utilizan voluntaria e involuntariamente la posición de su cuerpo, su cola y la expresión de su cara para “explicar cosas” a otros perros, personas, o animales de cualquier otra especie.



Los perros son animales sintientes, como lo somos los humanos. Por lo tanto, son capaces de sentir emociones de todo tipo ante situaciones o estímulos diversos. Muchas veces, esas emociones se hacen visibles mediante posturas corporales o expresiones faciales.

Es muy importante conocer ese repertorio de señales visuales porque pueden ayudarnos a descubrir el estado emocional de un perro en un momento determinado, sus intenciones, y a reaccionar en consecuencia. Entre otras cosas, pueden ayudarnos a evitar peleas o conflictos de todo tipo.

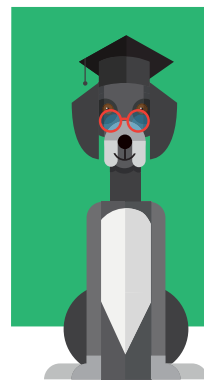
Es complejo clasificar todas las señales visuales que los perros ofrecen como parte de su comunicación, por eso hablaremos primero de dos grandes grupos (señales afiliativas y señales agonísticas) y luego entraremos en más detalles.

Por último, explicaremos qué son las señales etológicas de estrés y/o apaciguamiento.

SEÑALES AGONÍSTICAS Y SEÑALES AFILIATIVAS

Para empezar a poner orden a todas las señales visuales que los perros emiten, haremos una primera división entre:

- 1- Señales agonísticas
- 2- Señales afiliativas



A grandes rasgos, las señales agonísticas se relacionan con estados emocionales negativos y sensación de miedo, amenaza o agresión. Las señales afiliativas con estados emocionales positivos y búsqueda de cohesión social.

Las señales agonísticas son las que indican intención de agresión por parte del perro, o miedo, o huida frente a una amenaza.

Las señales afiliativas van desde el saludo hasta la conducta maternal, pasando por todas aquellas "cosas" que los perros hacen para mostrar afecto o para buscar ser aceptados socialmente dentro de un grupo, ya sea de perros o de personas y/o otros animales.

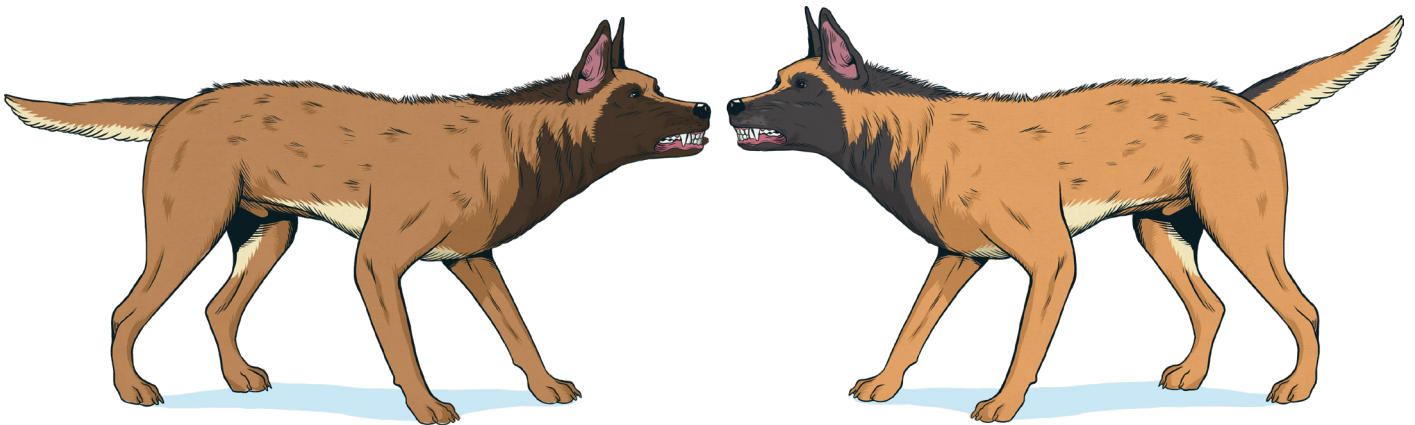
Señales afiliativas

Saludo, Interacción positiva,
Integración Social, Conducta maternal

Señales agonísticas

Agresión, Miedo, Incomodidad,
Amenaza, Lucha, Huida

Para entenderlo mejor, vamos a poner algunos ejemplos visuales de cada tipo de señal:

Señales Agonísticas

En esta ilustración vemos dos perros enfrentados, que muestran claros signos de agresividad. Probablemente, están compitiendo por algo valioso para ellos que quieren defender. En este caso, ésta es una señal agonística relacionada con la agresión, con la lucha.



En esta ilustración vemos un perro que muestra agresividad por miedo. Se siente amenazado por algo o alguien y su estrategia para alejar esa amenaza es mostrar sus dientes y prepararse para un posible ataque. Ésta es, por tanto, una señal agonística porque el perro está expresando miedo e incomodidad.